

INSTRUCTIONS

TP Original Wire Wire Bending

Series 230-233

Symbols Used on Labeling

	Manufacturer.
	Date of manufacture.
	Authorized Representative in the European Community.
	Batch code.
	Caution! See warnings and precautions.
	Consult instructions for use.
	Do not re-use.
	Do not use if package is damaged.
	Product is not sterilized.

TP Orthodontics, Inc.
100 Center Plaza
La Porte, Indiana 46350-9672 USA

tportho.com

1434 Advena Ltd.
Tower Business Centre, 2nd Flr.
Tower Street, Swatara, BKR 4013
Malta



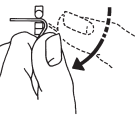
ENGLISH

TP Original Wire

TP Original wire is manufactured in the United States under carefully controlled conditions to assure consistent quality. However, due to the extreme hardness of TP Original wire, special care is required in bending. Occasional breakage should be anticipated, but the results obtained will more than compensate for this slight inconvenience.

For best results, please follow these bending instructions:

1. **Do not** attempt to straighten wire by stripping between plier beaks.
 2. Hold pliers very lightly when bending wire. Do not squeeze or pull on wire. Plier must have smooth beaks. Carbide tips are suitable, but only if polished.
 3. Bend wire very slowly, pressing with thumb or forefinger. Do not rotate plier while bending.
- Loops and circles should be formed around the square beak and beaks should separate slightly.**
4. Never pinch the wire with the plier beaks—before or during bending.
 5. Do not scratch wire to locate bends.



TP Original wire becomes so hard from bending (work hardening) there is no need for heat treating and no margin to permit "back-bending" to correct mistakes.

Note: This wire may be easily broken if not properly handled.

Note: This is a single-use device. Any reuse of this product will run the risk of cross-contamination to patients.

NOTICE:

TP Orthodontics, Inc. warrants that its products are free from defects in materials and workmanship. TPO's liability and the customer's sole remedy in the event of any claimed defect shall be limited to replacement of the product, or at TPO's discretion, refund of the purchase price. This warranty is in lieu of any other warranties, express or implied, including any implied warranty of merchantability, fitness for a particular purpose, or otherwise, and of any other obligations or liability on TPO's part. Other than the warranties listed above, under no circumstances will TPO be liable for any loss, damages arising in connection with use, or inability to use, TPO's products.

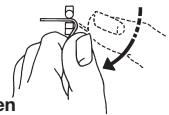
DUTCH

TP Original Wire

TP Original wire wordt onder zorgvuldig gecontroleerde omstandigheden in de Verenigde Staten geproduceerd om een consistente kwaliteit te kunnen garanderen. Echter, dankzij de extreme hardheid van TP Original wire moet u heel voorzichtig zijn bij het buigen. U moet een enkele breuk verwachten, maar de resultaten die verkregen zullen worden, zijn dit lichte ongemak meer dan waard.

Voor de beste resultaten volgt u deze instructies voor het buigen:

1. **Probeer niet** om het draad tussen tangen recht te trekken.
 2. De tangen heel licht vasthouden wanneer het draad gebogen wordt. Het draad niet drukken of uittrekken. De tang moet een glad mondstuk hebben. Hardmetalen uiteinden zijn bruikbaar, maar alleen wanneer deze gepolijst zijn.
 3. Buig het draad heel langzaam door met de duim of de wijsvinger te drukken. Draai de tang niet tijdens het buigen.
- Lussen en cirkels moeten gevormd worden om de vierkante mond en de monden moeten iets van elkaar afstaan.**
4. Klem het draad nooit - voor of tijdens het buigen - met de bek van de tang.
 5. Schraap het draad niet om de plaats van bochten vast te stellen.



TP Original wire wordt door het buigen zo hard (gebruiksuitverharding) dat er geen noodzaak is voor een warmtebehandeling en geen marge bestaat voor het 'terug buigen' om fouten te herstellen.

LET OP: Dit draad kan gemakkelijk breken als het niet op de juiste wijze gebruikt wordt.

Opmerking: Dit is een product voor eenmalig gebruik. Ieder hergebruik van dit product levert risico op voor kruisinfecties bij patiënten.

BERICHTGEVING:

TP Orthodontics, Inc. geeft de garantie dat haar producten geen materiaal- of fabricagegebreken hebben. De aansprakelijkheid van TPO en de enige remedie die de klant in het geval van geclaimde gebreken heeft, is beperkt tot het vervangen van het product, of middels de discretionaire bevoegdheid van TPO, het terugbetalen van de aankoopprijs. Deze garantie komt in de plaats van andere garanties, expliciet of impliciet, inclusief stilzwijgende garanties van verkoopbaarheid, geschiktheid voor een bepaald doel, of anderszins, en iedere andere verplichting of aansprakelijkheid van TPO. Met uitzondering van de bovenvermelde garanties is TPO niet aansprakelijk voor verlies, geleden schade voortvloeiende uit het gebruik, of het onvermogen de producten van TPO te gebruiken.

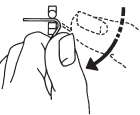
FRENCH

Le fil original TP

Le fil original TP est fabriqué aux Etats-Unis en respectant certaines conditions et contrôles qui assurent de façon continue la qualité du produit. Cependant, due à l'extrême rigidité du fil original TP, une précaution spéciale est à prendre pour le pliage du fil. Des cassures occasionnelles peuvent apparaître mais le résultat obtenu compense largement ces petits inconvénients.

Pour de meilleurs résultats, suivez les instructions de pliage suivantes:

1. **Ne pas** essayer de redresser le fil en le faisant glisser entre les embouts d'une pince.
 2. Tenir très légèrement la pince quand vous pliez le fil. Ne pas appliquer de pression ou tirer sur le fil. La pince doit avoir des embouts lisses. Des embouts en carbone sont adéquats, mais seulement s'ils sont polis.
 3. Plier le fil très doucement en pressant avec le pouce ou l'index. Ne pas tourner la pince quand vous pliez le fil.
- Les boucles et cercles doivent être formés autour des embouts de la pince et les embouts doivent être séparés doucement.**
4. Ne jamais pincer le fil avec les embouts de la pince — avant ou pendant le pliage.
 5. Ne pas faire de marques sur le fil pour localiser les pliures.



Le fil original TP devient très rigide après le pliage (le travailler le rigidifie) qu'il n'y a plus besoin de le traiter en le chauffant ce qui veut dire aussi qu'il n'y pas de marge d'erreur permise pour corriger la courbe du fil.

Note: ce fil peut se casser facilement s'il n'est pas proprement entretenu.

Remarque : Il s'agit d'un dispositif à usage unique. Toute réutilisation de ce produit exposerait les patients à un risque de contamination croisée.

NOTICE:

TP Orthodontics, Inc. garanti que ses produits ne présentent aucun défaut matériel et de fabrication. La responsabilité de TPO et l'unique voie de recours des clients dans le cas d'une réclamation qualité se limite au remplacement du produit ou, au remboursement du prix d'achat à la discrétion de TPO. Cette garantie fait lieu de garantie pour toutes les autres, explicites ou implicites, incluant la garantie implicite de valeur marchande, appliquée à un but particulier, et, ou sinon à toutes les obligations et responsabilités de TPO. A part les garanties citées ci-dessus, sous aucune autre circonstance TPO sera responsable en cas de perte, dégâts survenus lors de l'utilisation ou de l'incapacité à l'utilisation des produits TPO.

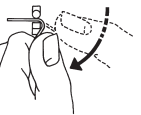
GERMAN

TP Originaldraht

TP Originaldraht wird in den Vereinigten Staaten unter sorgfältig kontrollierten Bedingungen hergestellt, um eine beständige Qualität zu sichern. Aufgrund der extremen Härte von TP Originaldraht muss man sich beim Biegen Mühe geben. Gelegentlicher Bruch ist zu erwarten, aber die Ergebnisse werden diese Unannehmlichkeit zweifellos ausgleichen.

Bitte achten Sie auf die Biegeanweisungen für die besten Ergebnisse:

1. **Versuchen Sie nicht** den Draht durch strippen mit den Zangenschnäbeln in eine gradlinige Form zu bringen.
 2. Halten Sie die Zange beim Biegen locker. Drücken Sie den Draht nicht und ziehen Sie nicht daran. Die Zange muss glatte Schnäbel haben. Karbidspitzen sind geeignet, aber nur wenn sie poliert sind.
 3. Biegen Sie den Draht sehr langsam und drücken Sie mit dem Daumen oder dem Zeigefinger. Drehen Sie die Zange während des Biegens nicht.
- Schlaufen und Kreise sollten um den Vierkantschnabel geformt werden und die Schnäbel sollten leicht geöffnet sein.**
4. Zwicken Sie niemals den Draht mit den Zangeschnäbeln, weder vor noch nach dem Biegen.
 5. Kratzen Sie niemals am Draht um die Biegung zu lokalisieren.



Durch die Biegung (Arbeitshärtung) wird der Draht so hart, dass die Hitzebehandlung nicht nötig ist und es gibt keine Toleranz etwas zurückzubiegen oder einen Fehler zu korrigieren.

ACHTUNG: Dieser Draht bricht einfach wenn er nicht richtig bearbeitet worden ist.

Hinweis: Dieses Produkt ist zum einmaligen Gebrauch bestimmt. Jegliche Wiederverwendung dieses Produkts ist mit der Gefahr einer Kreuzkontamination für die Patienten verbunden.

NOTIZ:

TP Orthodontics, Inc. garantiert, dass seine Produkte mangelfrei sind. TPO's alleinige Verantwortung im Falle von Mängelrügen beschränkt sich auf den Ersatz von Materialien oder die Gutschrift des Einkaufspreises. Die Gewährleistung steht anstelle von anderen möglichen Garantien oder Entschädigungen, ausdrücklich oder implizit, mit Berücksichtigung von gesetzlichen Gewährleistungen der Marktänglichkeit, Tauglichkeit aus gewissem Grund oder jede andere Verpflichtung gegenüber TPO. Unter keinen Umständen wird TPO für den Verlust, Schäden, Folgekosten oder Nachfolgeschädigungen eintreten, die im Zusammenhang und im Gebrauch mit TPO Produkten entstanden sind.

TP Original Wire

Il filo originale TP è realizzato negli Stati Uniti sotto rigide condizioni di controllo per assicurare una qualità consistente. Tuttavia, a causa dell'estrema rigidità del filo originale TP, è necessaria un'attenzione particolare durante la modellazione. Si prevedano rotture occasionali, laddove i risultati ottenuti compenseranno ampiamente questo leggero inconveniente.

Per migliori risultati, seguire queste istruzioni di modellazione:

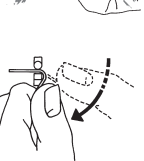
1. **Non tentare** di raddrizzare il filo stirandolo tra i becchi della pinza.



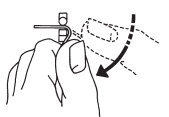
2. Maneggiare le pinze molto delicatamente quando si modella il filo. Non pigiare o tirare il filo. La pinza deve avere becchi arrotondati. Punta al carburo sono adatte, ma solo se lucidate.



3. Piegare il filo molto lentamente pressando con il pollice o l'indice. Non ruotare la pinza mentre si modella.



Anse e archi dovrebbero essere formati attorno al becco quadrato della pinza e i becchi dovrebbero separarsi lentamente.



4. Mai schiacciare il filo con i becchi della pinza prima o durante la modellazione.

5. Non graffiare il filo per segnare le pieghe.

Il filo originale TP diviene così difficile da modellare che non sono necessari tanto trattamenti di calore quanto margini che permettano “di ritornare alla modellazione” per correggere gli errori.

Note: Questo filo potrebbe essere facilmente rotto se maneggiato non correttamente.

Nota bene: Prodotto monouso. Il suo riutilizzo rischia di causare contaminazioni tra pazienti.

NOTA:

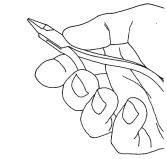
TP Orthodontics, inc. garantisce che i suoi prodotti siano privi di difetti nei materiali e nella lavorazione. Tanto la responsabilità della TPO quanto la tutela del cliente nel caso di dichiarazione di difetti saranno limitate alla sostituzione del prodotto, o a discrezione della TPO, alla restituzione della somma spesa. Questa garanzia sostituisce altri tipi di garanzie, scritte o implicite, inclusa ogni altra garanzia di commercializzazione, idoneità ad uno scopo particolare, o di altro tipo, nonché qualsiasi obbligo o responsabilità da parte della TPO. Oltre le garanzie di cui sopra, la TPO non sarà responsabile in nessun caso per perdita, danni connessi all'utilizzo, o incapacità di usare i prodotti TPO.

Fio Original TP

O fio Original TP é manufacturado nos Estados Unidos sob condições de controle cuidadosos para assegurar a consistência na qualidade. No entanto, devida a extrema rigidez do fio Original TP, requer-se cuidados especiais ao dobrá-lo. Quebras ocasionais poderão ocorrer no início, mas os resultados obtidos compensarão muito por esta pequena inconveniência.

Para melhores resultados, por favor, siga estas instruções:

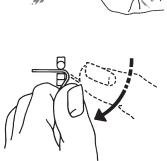
1. **NÃO** tente esticar o fio entre pontas de alicates.



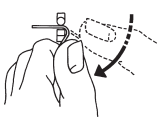
2. Segure os alicates suavemente quando dobrar o fio. Não comprima ou empurre o fio. O alicate deve ter uma ponta suave. Pontas de carbono são adequadas, mas somente se polidas.



3. Dobre o fio vagarosamente pressionando com o polegar ou indicador. Não gire o alicate enquanto estiver fazendo a dobra.



Loops e círculos devem ser formados ao redor de pontas quadradas e as pontas devem separar levemente.



4. Nunca aperte o fio com as pontas do alicate – antes ou durante a confecção da dobra.

5. Não raspe o fio para marcar dobras.

O fio Original TP se torna tão rígido na dobra (trabalhando rigidamente) que não há necessidade de aquecimento e não há margem para permitir “redobra” para corrigir erros.

NOTA: Este fio pode ser facilmente quebrado se não manuseado apropriadamente.

Observação: Este é um dispositivo de utilização única. Qualquer reutilização deste produto comportará o risco de contaminação cruzada nos pacientes.

NOTA:

A TP Orthodontics, Inc. garante que seus produtos não têm defeitos em material e na mão-de-obra. A confiabilidade e o retorno a qualquer reclamação de defeito pelo consumidor será limitada à substituição do produto, ou por decisão da TPO, reembolsado ao preço de compra. Esta garantia se sobrepõe a qualquer outra garantia, expressa ou implícita, inclusive qualquer garantia implícita de mercado, adequação a propósitos particulares, ou em outro caso, e de quaisquer outras obrigações por parte da TPO. Outras garantias, que não as listadas acima, sob nenhuma circunstância a TPO se responsabilizará por qualquer perda, dano proveniente do uso ou mau uso dos produtos TPO.

TP Original Wire

El alambre TP Original es fabricado en los Estados Unidos bajo condiciones cuidadosamente controladas para asegurar una calidad consistente. Sin embargo, debido a la extrema dureza del alambre TP Original se requiere un cuidado especial al doblarlo. Rupturas ocasionales pueden ser anticipadas pero los resultados obtenidos con este alambre altamente compensan esta pequeña inconveniencia.

Para obtener los mejores resultados, por favor siga las siguientes instrucciones para doblar el alambre:

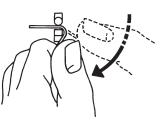
1. **No trate** de enderezar el alambre jalando con las puntas del alicate.



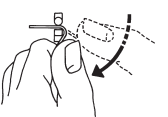
2. Sostenga los alicates muy suavemente cuando doble el alambre. No apriete o jale el alambre con los alicates. Los alicates deben de tener puntas lisas. Puntas de carburo son convenientes solo si están pulidas.



3. Doble el alambre muy lentamente presionando con el dedo pulgar o el índice. No rote los alicates al doblar el alambre.



Lazos y círculos deberían ser formados alrededor de las puntas cuadradas y las puntas deberían separarse ligeramente.



4. Nunca apriete el alambre con las puntas de los alicates antes o durante el doblado.

5. No raye el alambre para marcar los puntos donde va a doblarlo.

El alambre TP Original se pone tan duro al doblarlo (endurecimiento mecánico) que no hay necesidad de tratamientos con calor ni margen para volver a doblar el alambre y corregir los errores.

Nota: este alambre se puede romper fácilmente si no es manejado correctamente.

Aviso: Este es un producto para un solo uso. Si se reutiliza este producto, existe el riesgo de contaminación cruzada en los pacientes.

ATENCION:

TP Orthodontics, Inc. garantiza que todos sus productos están libres de defectos de material o de fabricación. La responsabilidad de TPO o el único remedio para el cliente en caso de reclamación se limitará a la reposición del producto en cuestión o, a la discreción de TPO o a un reembolso del producto. Esta garantía en lugar de otras está implícita e incluye cualquier garantía de comercialización, idónea para un particular propósito, o de otra obligación o responsabilidad por parte de TPO. Menos las garantías mencionadas en este mismo texto, TPO bajo ninguna circunstancia será responsable de pérdidas, daños, o gastos surgidos en conexión con el uso o incapacidad de uso de los productos.

TP 澳丝

由美国生产的TP澳丝，质量监控严格，以确保其经久耐用。但由于TP澳丝硬度较大，在弯制过程中，必须特别小心。偶尔有些产品可能会出现断裂现象，但相信您的收益还是会远远大于由此给您带来小小的不便。

为了达到最佳效果，请遵循以下弯制说明：

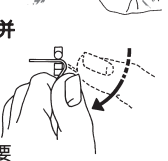
1. 不要试图用钳嘴把澳丝拉直。



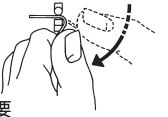
2. 澳丝弯制时要轻握钳子，不要挤压或拽拉澳丝。钳子的钳嘴必须要平滑—磨光的钨钢钳是最合适的。



3. 用拇指或食指轻而缓慢地加力。在弯曲时，不要旋转钳子。



在方嘴上完成各种曲和圈的弯制，并且两喙要稍稍分开。



4. 在弯制前或弯制过程中，都不要用钳嘴紧夹澳丝。

5. 澳丝上不能留有夹痕。

TP澳丝经弯制后会变得非常硬，不需要再通过加热来使其变回原形，以纠正偏差。

注意：如果处理不当，澳丝很容易损坏。

注：本装置仅供一次性使用。重复使用会给患者带来交叉污染风险。

声明：

美国 TP 正畸公司 (TP Orthodontics, Inc.) 郑重承诺，本公司所有产品的材料和工艺均无任何问题。如买方对所购产品的质量存有异议，本公司仅限于提供换货处理，或经本公司确认后，提供全额退款处理。本条款取代任何具有明示或默认的所有承诺条款，包括用于商品销售的特殊说明。除上述责任外，由买方因产品使用或使用不当所造成的任何损失，损伤及连带损失，本公司均不负责赔偿。以上条款本公司保留最终责任解释权。

TPオリジナルワイヤー

TPオリジナルワイヤーはアメリカ合衆国にて慎重な管理の元で一貫した品質で製造されていますが、TPオリジナルワイヤーは非常に硬いのでベンディングには注意が必要です。大変折れやすいですが、慎重に扱うことによって大きな効果が得られるでしょう。

最高の結果を得るためには、ベンディングに関する下記の指示に従ってください。

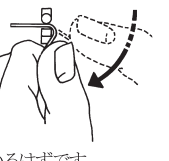
1. プライヤーの先端に挟んで、しごいてワイヤーを伸ばすことはしないでください。



2. ワイヤーをベンディングする際は、プライヤーをととても軽く握ってください。ワイヤーをねじったり引つ張ったりしないでください。プライヤーの刃先は滑らかでなければなりません。磨かれていますばカーバイドディップが適しています。



3. 親指又は人差し指で押しながら、ワイヤーをゆっくりベンディングしてください。ベンディング中はプライヤーを回したりしないでください。



四角い先の周辺にループとサークルが形作られて先が少し分かれているはずです。

4. ベンディングの前や途中に、ワイヤーをプライヤーの刃先でつまんではいけません。

5. ベンディング位置の印をつけるためにワイヤーをひっかけたりしないでください。

ベンディングしにくくなっています(加工硬化)ので、ミスを修正するためのバックベンディングのためのマージンはありません。熱処理も不要です。

注意:正しく扱われない場合はこのワイヤーは容易に壊れる可能性があります。

注意:本製品は使い捨ての製品です。本製品の再使用によって患者に交差汚染が生じるリスクがあります。

注意:

TP Orthodontics, Inc. は、本契約に基づいて販売する製品はすべて、材料および仕上がりにおいて瑕疵がないことを保証するものとする。万一欠陥品と主張される場合におけるTPOの責任と顧客の唯一の改善措置は、製品の交換に制限されるものとし、あるいはTPOの裁量における購入金額の返金とする。この保証は、その他すべての明示または暗示の保証に代わるものとする。上記の保証以外では、いかなる事情においてもTPO製品の使用に関連した損害・損傷に関する責任をTPOは負わないものとする。